

# MANUEL CANO DE CASTRO, UN NOUCENTISTA ESBORRAT

12.12.2024 – 18.05.2025

## Museu d'Art de Cerdanyola

C. de Sant Martí 88 . 08290 Cerdanyola del Vallès  
T. 93 591 41 30 . mac@cerdanyola.cat

Dimarts a dissabte de 17 a 20 h  
Diumenges i festius d'11 a 14 h

Dilluns (inclosos festius) tancat  
Tancat 1 i 6 de gener; 1 de maig; 24 de juny;  
24, 25, 26 i 31 de desembre

**Visites comentades** el 15 de desembre, el 19 de gener, el 16 de febrer, el 16 de març i el 20 d'abril a les 12h.

**Cano i les músiques del seu món.** Recorregut amb maridatge musical i històric a càrrec de Queralt Morral i Bisbal (16 de març a les 12h)

**Ocultisme i avantguarda.** Taula rodona (data a concretar)

**Activitats educatives** (cal concertar dia i hora 93 5914130)

**Musica de cambra** (consultar programació)

Organització



XARXA MUSEUS ART CATALUNYA



Amb el suport de



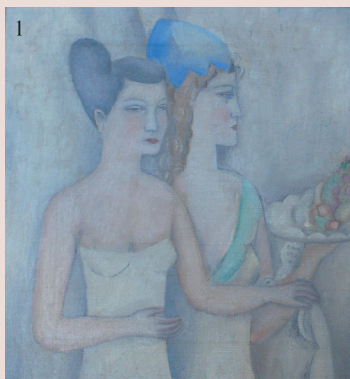
# MANUEL CANO DE CASTRO,

## UN NOUCENTISTA ESBORRAT

Manuel Cano és un dels artistes més enigmàtics del Noucentisme. Nascut a Costa Rica el 1891 i format a Barcelona, va formar part de la colònia d'estiuejants de Cerdanyola on va conèixer Josep de Togores. Cano va iniciar els estudis d'arquitectura que abandonaria per formar-se com a artista a l'Acadèmia Galí, juntament amb Josep de Togores i Manuel Fontanals, amb els quals compartia estudi al carrer de l'Argenteria. Cano també es va relacionar amb Josep Mompou i amb diversos visitants i membres de la colònia de Cerdanyola, com ara Pilar de Zubiaurre, Ismael Smith i Josep Maria Roviralta.

El 1914, va irrompre a l'escena artística barcelonina amb el reportatge *Els frescos de Manel Cano*, de Feliu Elies, sobre els murals que havia realitzat al seu estudi sota la influència de Torres-García. Seguidament, participaria a la *Revista de la Escola de Decoració* de l'artista uruguaià que l'inclou dins dels "qui caminen amb nosaltres, per un mateix ideal de restauració". L'any 1918 va exposar a les Galeries Laietanes i el 1920, a les Galeries Dalmau. Durant aquells anys, alternaria les exposicions a Barcelona, París i Nova York amb estades a Cerdanyola, Caldetes, Mallorca i Itàlia. L'estil primitiu, geomètric i matèric dels murals va anar donant pas progressivament a obres més subtils, en què la influència de Picasso, Matisse i Derain s'alternava amb Cézanne i Sunyer, en un camí de doble via entre l'avantguarda i la contenció noucentista, a mesura que se centrava en el dibuix i la línia es tornava més esquemàtica i prima. Mentre que Cano passava de la rotunditat de la geometria a la línia desdibuixada, la crítica començaria a ser-li menys favorable.

En els anys vint i trenta es va instal·lar definitivament a París on s'integraria en la vida cultural i artística de la capital. Allà es va relacionar amb cercles avantgardistes i, inclús, arribà a fer d'actor amb la companyia Groupe Octobre, alhora que desenvolupava la seva afeció per l'ocultisme i l'art de l'endevinació. De fet, va tenir una relació d'amistat amb Antonin Artaud, a qui ensenyaria



- 1 | *Dues dones*, c 1918, Museu d'Art de Sabadell
- 2 | *Fronstalag* 1944, Memorial Camp Royallieu
- 3 | *Composició de nus*, c 1916, Museu Nacional d'Art de Catalunya.
- 4 | *Figures*, c 1917, col·lecció particular
- 5 | Cano al seu estudi davant els murals, 1914, Institut Amatller d'Art Hispànic

a llegir les cartes del tarot. L'any 1932 es va casar amb la model M. Therèse Maure (Treize) i aparegué sovint en les publicacions de l'època relacionat amb cercles surrealistes i dadaïstes amb artistes com Calder, André Breton o Man Ray; també aquests anys va ser retratat pel fotògraf Émile Savitry amb el seu bombí característic. Cano va mantenir també una estreta amistat amb Pere Daura. Amb l'ocupació nazi, Cano fou empresonat al Camp d'Internament de Compiègne-Royallieu per la seva ideologia política i perquè Costa Rica havia declarat la guerra a Alemanya. Fou bescanviat com a presoner de guerra al maig del 1944.

Cano va ser repatriat a Costa Rica, fent escala a Nova York. Al seu país natal va plasmar les imatges de la vida al camp de presoners a través d'una sèrie d'aiguaforts, que serien exposats l'any 1945, fou un dels responsables de la renovació artística moderna i va treballar el gravat de temàtica popular i religiosa. Manuel Cano va morir a París el 1959.

Amb els anys, el record de Manuel Cano s'aniria esborrant, els murals i les teles que van situar-lo en el punt d'atenció del Noucentisme van desaparèixer i, fins al moment, no s'han pogut localitzar. El Museu d'Art de Cerdanyola, amb la col·laboració del Museu Nacional d'Art de Catalunya, ha reunit una cinquantena d'obres sobre paper i un oli de diversos museus de la Xarxa de Museus d'Art de Catalunya: Cerdanyola, Sabadell, la Fundació Palau i el Museu Abelló. A través d'un projecte d'internacionalització subvencionat per la Generalitat de Catalunya i amb el suport del Museo de Costa Rica i el Memorial del camp de presoners de Compiègne, aquesta mostra pretén restituir la figura d'un artista oblidat que va formar part d'una de les línies més avançades del Noucentisme, va integrar-se als ambients artístics de la capital francesa i va exercir un paper destacat a la renovació artística de Costa Rica.

**Txema Romero Martínez** (comissari)  
**Patxi Ocio Casamartina** (comissari adjunt)